

## NOTAS SOBRE ANOBIDOS (COL.).

por F. ESPAÑOL

### LXXXIII. Contribución al conocimiento de los *Megorama* Fall malgaches

Hace ya muchos años mi malogrado amigo y prestigioso especialista de tenebríonidos Dr. CARLOS K OCH a su paso por Barcelona camino de Sud Africa, tuvo a bien ceder a nuestro Museo una serie de coleópteros constituida principalmente por catópidos cavernícolas, pero también por unos pocos anóbidos africanos cuyo detenido estudio me ha permitido identificar un nuevo *Xyletininae* malgache del género *Megorama* Fall que paso a describir, aprovechando tal oportunidad para dar una clave de determinación de los tres representantes de dicho género conocidos actualmente de la gran isla africana.

#### *Megorama Kochi* n.sp.

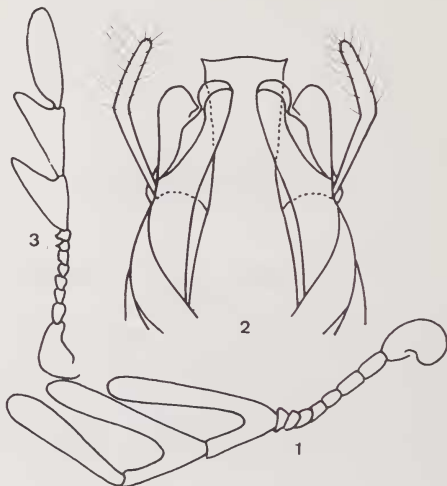
Holotipo, ♂, Madagascar: Ambongo (excol. C. K och).

Longitud 3,2 mm. Cuerpo moderadamente alargado, convexo y de lados subparalelos; color castaño; pubescencia castaño-rojiza; puntuación pequeña y densamente dispuesta, alternando en el pronoto con uno que otros diminuto gránulo y dando a toda la superficie del cuerpo un aspecto finamente rugoso.

Ojos bastante grandes en el ♂, sobrepasando su diámetro longitudinal la mitad de la anchura de la frente; artejos 9.º y 10.º de las antenas del indicado sexo (fig. 1) con el

pedúnculo articular muy alargado y con sendas ramas laterales que forman con el 11.º una gran maza flabelada.

Pronoto giboso por detrás y con las márgenes algo explanadas; élitros vez y media tan largos como anchos; metasternón con la declividad anterior no limitada posteriormente por línea realzada alguna y unida al borde basal del mismo en curva seguida; abdomen tan largo como ancho, con el primer segmento sin quilla longitudinal media; edeago con los lóbulos pilosos dispuestos en ángulo muy abierto y notablemente alargados (fig. 2).



Figs. 1 — 3. *Megorama kochi* n. sp.: 1) antena del ♂; 2) ,itad anterior del edeago. *Megorama robustum* (Pic): 3 antena del ♂.

Por el pedúnculo articular de los artejos 9.º y 10.º de las antenas alargado, por el pronoto con las márgenes poco pero sensiblemente explanadas, por el primer segmento del abdomen sin quilla longitudinal media, y por la forma y notable longitud de los lóbulos pilosos del edeago, la presente especie se sitúa en la vecindad de *Megorama raffrayi* (Pic), pero distinta de éste por la talla menor (4,2 — 4,5 mm. en su oponente), por los ojos del ♂ más voluminosos (alcanzando apenas su diámetro longitudinal la mitad de la anchura de la frente en su oponente), por el pendúnculo articular de los artejos 9.º y 10.º de las antenas del ♂ sensiblemente más estrechos y más alargados, como también por la declividad anterior del metasternón dispuesta de otro modo.

Dedicada al que fue gran amigo y prestigioso colega Dr. Carlos Koch a quien debo la posibilidad de haberlo descrito.

Con la adición de la presente novedad del género *Megorama* cuenta ya en Madagascar con tres representantes conocidos, bien separados uno de otro como pone de manifiesto la siguiente clave.

#### Clave de determinación de los *Megorama* Fall malgaches

- 1.— Ojos voluminosos en el ♂, igualando casi su diámetro longitudinal la anchura de la frente; antenas del referido sexo con los artejos de la maza sin ramas laterales: los 9.<sup>o</sup> y 10.<sup>o</sup> triangulares y con el ángulo libre aguzado hacia adelante, el 11.<sup>o</sup> oval alargado (fig. 3) . . . . . *M. robustum* (Pic).
- 1'.— Ojos de desarrollo moderado en el ♂, a lo sumo sobrepasando poco su diámetro longitudinal la mitad de la anchura de la frente; antenas del referido sexo con los artejos 9.<sup>o</sup> y 10.<sup>o</sup> provistos de ramas laterales notablemente alargadas, el 11.<sup>o</sup> formando con los precedentes una maza flabelada (fig. 1) . . . . . 2
- 2.— Cuerpo de color púrpura, con la maza de las antenas negra; pubescencia asimismo purpúrea; puntuación elitral fina y espaciada; declividad anterior del metasternón muy acusada y limitada posteriormente por una línea realzada muy manifiesta; primer segmento abdominal con quilla longitudinal media, alta y comprimida . . . . . *M. purpureum* (Pic.).
- 2'.— Cuerpo de un castaño uniforme; pubescencia tan pronto gris como rojiza según el ángulo de incidencia de la luz; puntuación elitral bien impresa y densamente dispuesta; declividad anterior del metasternón unida al borde posterior del mismo en curva continua, sin línea realzada alguna que la limite por detrás; primer segmento abdominal no aquillado en su parte media. . . . . *M. kochi* n. sp.

#### LXXXIV. A propósito del *Anobium angulare* Erichson.

El citado insecto, descrito en 1834 de Chile, sin procedencia más precisa, seguía desde aquella lejana fecha prácticamente ignorado sin que SOLIER y PHILIPPI por una parte, ni PIC y BRETHER por otra, hicieran en sus respectivos estudios sobre la fauna de Anobiidae del citado país, la menor alusión al referido insecto.

Por mi parte, interesado en la puesta al día de los *Anobium* y géneros afines descritos o señalados de las distintas regiones de nuestro planeta y ante la falta de datos de dichos autores sobre el insecto de ERICHSON, he intentado a mi entender con éxito, la identificación del mismo a base sólo de la descripción original; digo con éxito por lo acertado que estuvo el citado autor alemán en la selección de los caracteres que definen a este anóbido y que no dejan lugar a dudas sobre su correcta interpretación.

En apoyo de este punto de vista acompaño copia de la diagnosis de ERICHSON cuyo texto latino y su complemento en lengua alemana nos permiten como vamos a ver, resolver el problema taxonómico que nos plantea este supuesto *Anobium*.

"*Anobium angulare* Erichs. A. fuscum, pubescens pilosumque; thoracis lateribus angulisque posterioribus dentatis; elytris striatris, striis clathratis. Long. 2 lin.

Dem *A. denticollis* etwas verwant, aber kürzer, dunkelbraun, mit feiner seidenartiger Pubescenz und ausserdem mit viel längeren aufrecht stehenden Haaren bekleidet.

Der Kopf ist gekörnt runzlig, die Fühler sind rötlich. Das Halsschild fast doppelt so breit als lang, vorn auf beiden Seiten ausgerandet, in der Mitte vorgezogen, der Seitenrand erweitert, hinter Mitte einen breiten Zahn bildend, und die Hinterecken wieder in eine scharfe Spitze ausgezogen: oben in der Mitte hochgewölbt, etwas uneben, gekörnt runzlig. Die Flügeldecken mit breiten, durch regelmässige Querrippchen gitterförmig unterbrochenen Streifen und schmalen hochgewölbten Zwischenräumen. Die Unterseite mit gelbgrüner Pubescenz bekleidet. Die Beine braun, Schienen und Füße rötlich. Vaterland: Chile".

Se trata pues, como indica el autor, de un insecto que recuerda al *denticolle* europeo, pero algo más corto, de unas 2 líneas de longitud, en el que son de señalar el color moreno oscuro; la pubescencia doble, constituida en parte por pelos largos y erizados; el protórax fuertemente transverso, con el borde anterior saliente hacia adelante en su parte media, las márgenes laterales explanadas y armadas de dos dientes muy manifiestos: uno ancho situado detrás del medio, otro aguzado en los mismos ángulos posteriores; los élitros con las estrías anchas, interrumpidas por quillas transversas regularmente dispuestas; intervalos de dichas estrías estrechos y costiformes; todo lo que da a la superficie de los mismos un aspecto reticulado. Caracteres, los indicados, que coinciden uno tras otro con los que definen al *Anobium spinolae* de SOLIER, también chileno, mal interpretado por PIC y revisado en una de mis notas precedentes.

A este respecto recordaré que PIC confundido quizá por un cierto parecido externo y por el revestimiento piloso de la parte superior del cuerpo, colocó dicho *Anobium* de SOLIER, al igual que su afín *expansicollis* PIC, en el género *Nicobium* L. C.. Sin embargo, en ocasión de estudiar últimamente la representación americana de diferentes *Anobiinae* tuve la portunidad de comprobar que tanto por la conformación del edeago como por la morfología externa dichas especies chilenas poco tienen que ver con el género *Nicobium*, mostrando, en cambio, estrechas afinidades con *Hadrobregmus* Thoms. (sensu KNUTSON) del que constituyen, junto con *acutangulus* Sol., también chileno, y *areollicollis* Lea australiano, una sección subgenérica (*Allobregmus* Esp.) con buenos caracteres diferenciales frente a los típicos *Hadrobregmus* holárticos.

De esta suerte *Anobium angulare* Erichs. es especie perfectamente válida a la que hay que reunir *spinolae* de SOLIER en concepto de sinónimo tal como muestra la siguiente puesta al día del insecto de ERICHSON:

*Hadrobregmus (Allobregmus) angulare* (ERICHSON, 1834) (= *spinolae* SOLIER, 1849).

#### LXXXV. Sobre *Anobiidae* de Ceylán.

El objetivo de la presente nota es el de completar el estudio, iniciado en notas precedentes, del material de *Anobiidae* recogido en 1970 por la misión MUSSARD, BESUCHET y LÖBL del Museo de Historia Natural de Ginebra, en tierras de Ceylán.

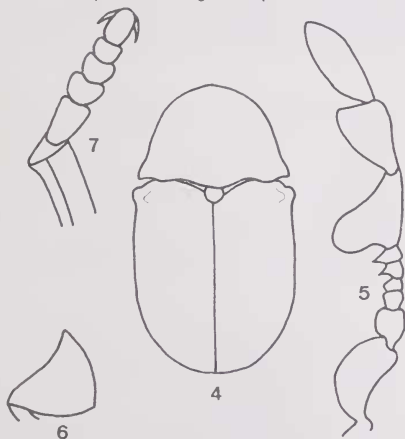
Recordaré a este respecto que en 1972 (*Eos*, 48: 105-106) describí la primera novedad (*Stagetodes besucheti* Esp.) descubierta por la citada misión, sobre 4 ♀ procedentes de Hanguranketa, provincia central de Ceylán; y que en 1973 (*Misc. Zool.*, 3

(3) 62-64) al hablar del género *Sculptotheca* señalé, de paso, la segunda novedad (*S. mussardi* n. sp.) que debemos a la repetida misión, de la que figuré la antena y el último artejo de los palpos maxilares de la ♀, pero dejando para más adelante el estudio completo de la misma, como también de un tercer representante que refiero con alguna duda a *Stagetus gardneri* (Pic) de la India, del que copia el modelo de antenas y genitalia masculina, pero sin coincidir del todo con el indicado insecto. En cumplimiento del mencionado propósito me ocupo a continuación de una y otra especie.

#### *Sculptotheca mussardi* n. sp.

Holotipo, ♀, Ceylán, prov. North Central: Alut Oya, 3-II-1970 (misión Mussard, Besuchet, Löbl, Museo de Historia Natural de Ginebra).

Longitud 1,3 mm. Cuerpo (fig. 4) poco alargado, anchamente oval, convexo, muy oscuro, casi negro, mate; superficie del mismo fuertemente rugosa; pubescencia bastante larga, densa, semilevantada y de tonalidad gris blanquecina.



Figs. 4 - 7. *Sculptotheca mussardi* n.sp.: 4) contorno del cuerpo; 5) antena de la ♀; 6) último artejo de los palpos maxilares; 7) protarso.

Cabeza profundamente excavada por debajo para alojar a las antenas en estado de reposo; éstas (fig. 5) de 9 artejos, con maza terminal de 3; el 1.º grande, curvado; el 2.º mucho menor, corto y globuloso; el 3.º todavía menor tan ancho como largo,; los 4.º,

5.º y 6.º cortos, transversos y muy ligeramente salientes por el lado interno; los 3 de la maza muy grandes y más largos, tomados conjuntamente, que los restantes reunidos; el 7.º, primero de la maza, triangular, pero de contorno particular recordando al de sus congéneres del Asia tropical; el 8.º en triángulo alargado, normal; el 9.º largo y tendiendo a estrecharse en ambos extremos; ojos enteros, pequeños, separados uno de otro por una distancia aproximadamente igual al triple del diámetro longitudinal de uno de ellos; último artejo de los palpos maxilares (fig. 6) triangular, con el borde apical entero, ligeramente arqueado hacia afuera.

Protórax transverso, visto por encima con la máxima anchura en la base, moderadamente estrechado por delante, el borde anterior redondeado, la base sinuosa; visto de lado con los ángulos anteriores rectos, caídos, los posteriores obtuso-redondeados; pronoto con puntuación doble, constituida por puntos grandes entre los que se intercalan otros mucho más pequeños, todos ellos densamente dispuestos dando a la superficie un aspecto fuertemente rugoso. Escudete normal, algo transverso.

Élitros poco alargados, fuertemente rugosos, con series longitudinales de puntos grandes, transversos y muy próximos entre sí, las series también muy próximas, dispositivo que da a la superficie la apariencia de estar recorrida por ondulaciones transversas; intervalos de dichas series con puntuación diminuta, apenas apreciable; calo humeral bien marcado.

Metasternón con surcos tarsales, deprimido longitudinalmente en el medio; proceso intercoxal del mismo grande, transverso, en forma de yunque y excavado en toda su superficie; dicha excavación unida a la depresión longitudinal media y con la vellosidad del fondo muy aparente. Metapisternas estrechas en sus dos tercios anteriores, algo ensanchadas por detrás.

Segmentos abdominales libres, con las suturas apenas sinuosas, el 1.º excavado para la recepción de las patas posteriores y cubierto por éstas que sólo dejan visible el proceso intercoxal bastante ancho y de superficie cóncava, los 2.º, 3.º y 4.º aproximadamente iguales, el 5.º casi tan largo como los 3.º y 4.º reunidos; superficie de todos ellos, al igual que la del metasternón, sembrada de puntos grandes, fuertemente impresos y poco separados unos de otros, entre los que se adivina una diminuta puntuación muy finamente impresa.

Coxas anteriores contiguas, las intermedias y posteriores separadas por los respectivos procesos intercoxales; placas metacoxales subparalelas; fémures y tibias normales, poco engrosados; tarsos más bien cortos, con el primer artejo tan largo como los dos siguientes reunidos y más largo que el último (fig. 7).

Como pone de manifiesto la precedente descripción se trata de un insecto próximo a *Sculptotheca minor* (Pic) del Asia tropical (Islas Filipinas), del que difiere, no obstante, por la falta en los élitros de la depresión lateral característica de éste; por la pubescencia larga, densa, levantada y muy manifiesta, destacando su tonalidad blanquecina del color oscuro del tegumento (más corta y mucho menos aparente en *minor* por apenas destacar su tonalidad amarillenta del color castaño rojizo del cuerpo); y por el pronoto, élitros y parte inferior del cuerpo fuertemente rugosos (finamente rugosos en su oponente). Separado, por otra parte, de *S. borneensis* (Scott) por la talla sensiblemente menor y por la pubescencia y escultura elitral respondiendo a otro modelo. Distinto enfin de *S. assa-*

*mensis* (Scott) por el cuerpo corto y ancho, el protórax transverso, y el borde anterior del mismo con la parte media apenas prolongada hacia adelante.

A propósito de la presente novedad recordaré todavía que en la nota que dediqué en 1973 a la subfamilia *Dorcatominae* (*Misc. Zool.*, 3(3):51-67) me ocupé con relativa extensión del género *Sculptotheca* descrito por Schilsky y considerado por él y autores sucesivos como subgénero de *Stagetus* Woll. (= *Theca* Muls. Rey). En dicha publicación la referida sección fue separada de *Stagetus* para constituir una unidad genérica independiente bien definida por la morfología externa y la genitalia masculina, a colocar en la vecindad de *Nesotheca* Scott y géneros afines y a la que debían reunirse en concepto de sinónimos los supuestos géneros *Stagetomimus* Pic y *Paratheca* Scott, como también parte del género *Protheca* L. C.

En la misma nota la representación por mi conocida del repetido género quedó repartida en tres grupos de especies separados principalmente por la distinta conformación de las antenas: un primer grupo constituido por *Sculptotheca hilleri* Schilsk. del Japón y *S. puberula* (L. C.) de los Estados Unidos de Norte América; un segundo con *S. minor* (Pic) de Filipinas, *S. borneensis* (Scott) de Borneo, *S. assamensis* (Scott) del Assam, y *S. mussardi* n. sp. de Ceylán; enfin un tercero con *S. aspera* Esp. del Africa tropical. Para el detalle de los distintos argumentos que apoyan este punto de vista remito al lector a la indicada nota.

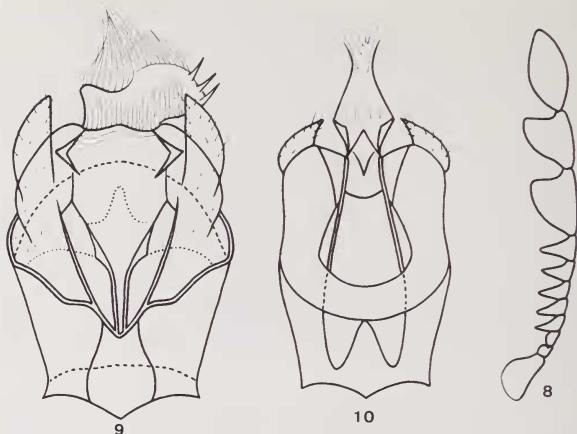
#### *Stagetus gardneri* (Pic)

Ceylán, prov. South: Tissamaharama, 23-I-1970, a la luz, un ejemplar ♂ (misión Mussard, Besuchet, Löbl, Museo de Historia Natural de Ginebra).

Descrito de Dehra Dun en el Norte de la India y brevemente comentado por mi en *Publ. Inst. Biol. Apl.*, 46:53-58, el presente insecto se caracteriza principalmente por el modelo de antenas y de edeago, las primeras (fig. 8) con maza terminal de 3 artejos, pero a diferencia de sus congéneres mediterráneos los artejos del funículo a partir del 4.º son relativamente grandes, presentan un desarrollo similar y dan al borde interno de esta parte de la antena un contorno fuertemente dentado; en cuanto al edeago son de señalar en él numerosas particularidades tal como muestra la (fig. 9).

Del mismo Dehra Dun describió PIC otros dos *Stagetus* (*S. indicus* y *S. proximus*) el primero de los cuales se separa de *S. gardneri* por la maza se las antenas de 4 artejos y por la forma distinta del edeago (fig. 10); diríase, en cambio, que la segunda responde, como ya insinúa PIC, a una simple variación individual de dicho *S. gardneri*.

Por lo que respecta al ejemplar de Ceylán, al coincidir tanto por la conformación de las antenas, como del edeago, con los ejemplares de *S. gardneri* de Dehra Dun me llevan a referirlo a esta especie de la que podría quizá constituir una raza geográfica enana separada de la forma tiponómica, entre otras pequeñas particularidades, por su reducida talla (1,25 frente a 2,50 mm.). Sin embargo el disponer de un solo ejemplar de procedencia ceilandesa hace poco aconsejable una decisión en este sentido.



Figs. 8.— 10. *Stagetus gardneri* (Pic): 8) antena del ♂; 9) edeago. *Stagetus indicus* (Pic): 10) edeago.

## RÉSUMÉ

Ce travail, qui fait suite à plusieurs d'autres sur les Anobiides non paléarctiques, est composé de trois notes dont la première nous donne la mise à jour de nos connaissances sur les *Megorama* Fall malgaches: deux espèces connues et une nouvelle, *M. robustum* (Pic), *M. purpureum* (Pic) et *M. kochi* n. sp., celle-ci doit prendre place au voisinage de *M. raffrayi* (Pic) de Zanzibar, en diffère par la taille plus petite, les yeux bien plus développés, les pédoncules articulaires des articles 9ème, et 10ème des antennes du ♂ bien plus étroits et allongés, et surtout par le métasternum autrement conformé.

Dans la seconde on donne quelques précisions sur l'*Anobium angulare* Erichson, 1834, de Chili, espèce valable qu'il faut nommer *Hadrobregmus* (*Allobregmus*) *angulare* (Erichson) et dont l'*Hadrobregmus* (*Allobregmus*) *spinolae* (Solier, 1849) n'est qu'un synonyme.

Celle qui termine l'article s'occupe de deux *Dorcatominae*, *Sculptothea mussardi* n. sp. et *Stagetus gardneri* (Pic, 1937) recueillis en 1970 par la Mission MUSSARD, BESUCHET, LÖBL dans l'île de Ceylan. Une troisième espèce, *Stagetodes besucheti* Español, 1974, fut de même découverte par la susdite Mission.



## BIBLIOGRAFÍA

- ERICHSON, W.— 1834. *Nova Acta Acad. Leop. Car.*, 16, Suppl. I : 233-234.
- ESPAÑOL, F.— 1969. Dos nuevos *Stagetus* Woll. del Asia paleártica (Col. *Anobiidae*, nota 38). *Publ. Inst. Biol. Apl.* 46 : 53-58.
- ESPAÑOL, F.— 1972(1974). Nuevos datos sobre el género *Stagetodes* Esp. (Col. *Anobiidae*, nota 69). *Eos*, 48 : 101-107.
- ESPAÑOL, F.— 1973. Contribución al conocimiento de la subfamilia *Dorcatominae* (Col. *Anobiidae*, nota 60). *Misc. Zool.*, 3 (3): 51-66.
- ESPAÑOL, F.— 1976. Sobre el género *Megorama* Fall (Col. *Anobiidae*, nota 70). *Misc. Zool.*, 3 (5):121-140.
- PIC, M.— 1973. *Indian Forest Records. N. S.* 3:124-125.

Departamento de Zoología(1)  
Facultad de Biología  
Universidad de Barcelona

(1) Este trabajo se ha beneficiado de la ayuda concedida a la Cátedra de Zoología (Invertebrados) con cargo al crédito destinado al fomento de la investigación en la Universidad.

